



Datablad 4.22

Utgave A



Seri/LPCB/ ref.566d /01 (RD022) (RD024)
Seri/LPCB / ref.566d/02 (RD023) (RD025)



G412041, G412040,
G412039, G412038



K5.6 (80) 15mm (1/2") Stående/hengende sprinkler

Modell: RD022/ RD023/ RD024/ RD025

Standard/Hurtigrespons, 5mm/3mm glassampuller

Produktbeskrivelse

RD022/ RD023/ RD024/ RD025 stående/hengende er standard-/ hurtigresponderende automatiske sprinkler med knuselige glassampuller. De er CE-merkede, LPCB, VdS, FM-og VdS-godkjente, UL-listede, standard dysesprinklere for installasjon i brannsprinklersystemer. Designet i samsvar med standard installasjonsregler, f.eks. NFPA13, EN12845 eller kravene til de lokale myndighetene.

Stående sprinklere Under en brann får varmen væsken i glassampullen til å utvide seg som igjen sprenger glasset og frigjør fjærforselgingen. Vannet strømmer fra dysen ned på sprinkleravlederen som sprer vannet til et jevnt sprøytemønster som slukker eller kontrollerer brannen.

Variasjoner

Standard respons RD022 og RD024

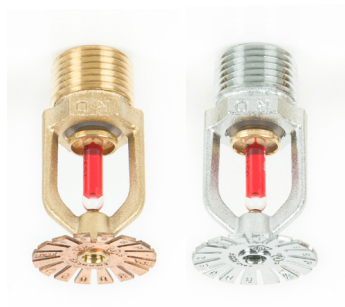
Hurtigrespons RD023 og RD025

Teknisk informasjon

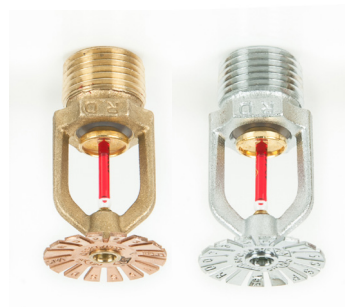
K-faktor	K80 (K5,6)
Standard dysestørrelse	15 mm (1/2")
Gjengestørrelse	1/2" NPT (1 1/2" - 1/2" BSP T tilgjengelig på spesialbestilling)
Maks. arbeidstrykk	12 bar (175 psi)
Min. driftstrykk	0,50 bar / 7 PSI (FM) 0,35 bar (5 psi) (LPCB, VdS, CE)
Fabrikktrykkestest	100% ved 34 bar (500 psi)
Vekt	57 gram (2oz.)
Utstyrt med ampullevern	Fjernes etter monteringen av sprinkleren

Driftstemperaturer

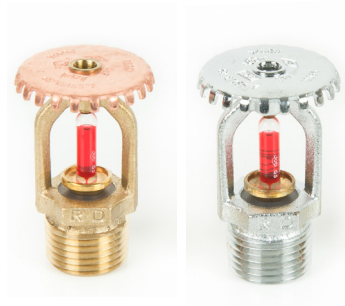
Nominell drift Temperatur	Farge på ampulle
57°C (135°F)	Oransje
68°C (155°F)	Rød
79°C (175°F)	Gult
93°C (200°F)	Grønt
141°C (286°F)	Blå



RD022 SSP



RD023 SSP QR



RD024 SSU

RD025 SSU QR

Standardutgaver

Vanlig (naturlig)

Krom

Epoksy pulver Polyester - hvit

(Andre RAL-farger er tilgjengelige på forespørsel)

Tilbehør

Spjeld som enkeltstykke (rosett)

Justerbart spjeld (rosett)

Sprinklervern

Sprinklernøkkel serie 20

K5.6 (80) 15mm (1/2") Stående/hengende sprinkler

Modell: RD022/ RD023/ RD024/ RD025

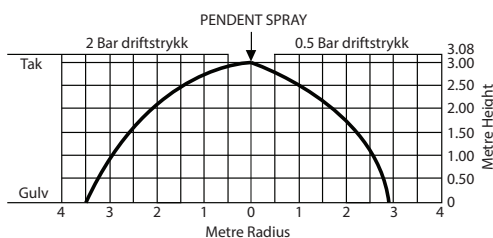
Standard/Hurtigrespons, 5mm/3mm glassampuller

Design overdekning:

For sprinklerdekning og plassering, se NFPA 13 standarder eller andre installasjonsregler for automatiske systemer som pålagt av de lokale myndigheter. Følgende opplysninger er kun gitt som informasjon.

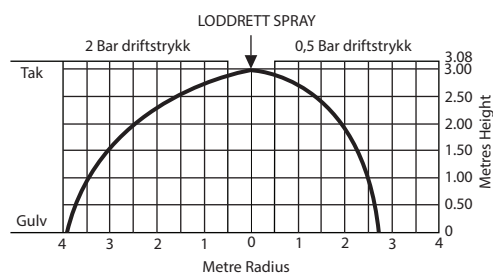
RD022 og RD023

Spraynedheng for montering kun i hengende stilling som gir et halvkuleformet utslipp under deflektoren med lite eller intet vann som utløses oppover.

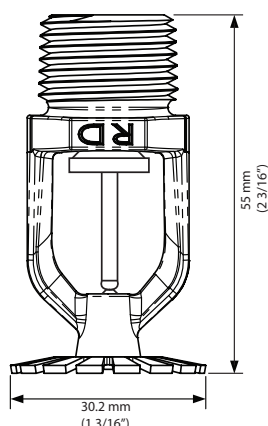
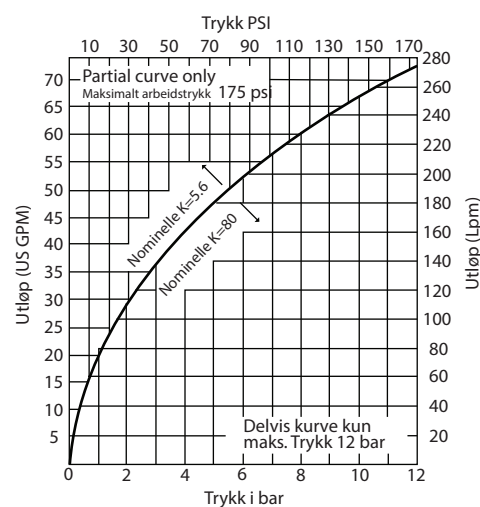


RD024 og RD025

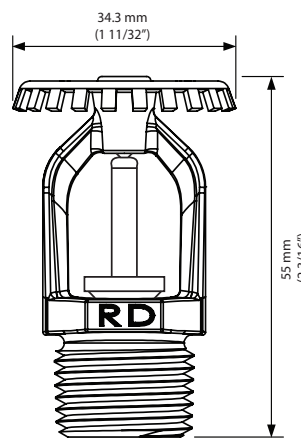
Stående spray for montering kun i stående stilling som gir et halvkuleformet utslipp under deflektoren med lite eller intet vann som utløses oppover.



Minimum driftstrykk
0,35 bar (5 psi) (LPCB, VdS, CE)
0,5 bar / 7 PSI (FM)
Strømningsegenskaper



RD022 og RD023
SSP og QR SSP
Figur A



RD024 og RD025
SSU og QR SSU
Figur B

* Ampullestørrelsene er vist kun for referanse.



Datablad 4.22

Utgave A



Sert/LPCB/ ref.566d /01 (RD022) (RD024)
Sert/LPCB / ref.566d/02 (RD023) (RD025)



G412041, G412040,
G412039, G412038



K5.6 (80) 15mm (1/2") Stående/hengende sprinkler

Modell: RD022/ RD023/ RD024/ RD025

Standard/Hurtigrespons, 5mm/3mm glassampuller

Installasjon

1. Alle Rapidrop sprinkleranlegg må installeres og vedlikeholdes i samsvar med dette dokumentet og i henhold til installasjonsstandardene, EN 12845, eller lokale regler og krav som er spesifisert av de lokale myndighetene. Det er installatørens ansvar å overholde slike standarder og krav, avvik fra kravene vil ugyldiggjøre enhver garanti.
2. For å sikre at kravet om minimumstrømning er oppfylt, må systemets rørløsing være av riktig størrelse.
3. For å unngå mekanisk skade må sprinklerne installeres etter at rørløsing er på plass. Eventuelle skadede sprinkler må skiftes ut. Hvis det er lekkasje fra sprinklergjengene, fjern sprinkleren, bruk ny rørforbinding eller tape og installer den på nytt.
4. Kontroller alltid at sprinklerne er riktig modell, stil, dysestørrelse, temperatur og følsomhet før installasjonen påbegynnes.
5. Stående sprinklere må monteres i oppreist stilling og hengende sprinkler må monteres i hengende stilling.
6. Bruk kun ikke-herdende fugemasse eller teflon-tape. Påfør kun på eksterne gjenger.
7. Sett sprinkleren inn i beslaget for hånd, og bruk deretter riktig sprinklernøkkel (Rapidrop serie 20 – se figur C) for å stramme sprinkleren inn i beslaget. Pass på at sprinklernøkkelen holder seg på skiffenøkkelen mens du strammer til sprinkleren. En lekkasjetett skjøt krever bare 9,5 til 19 Nm moment, dvs. en tangentialkraft på 6,35 til 12,7 kg gjennom et 150 mm (6") håndtak for å gi tilstrekkelig moment. Momentnivåer over 29 Nm kan forvrengte åpningstetningen og føre til lekkasje.
8. Fjern ampullevernet for sprinkleren før sprinklersystemet tas i bruk.

Pleie og vedlikehold

Sprinklerne må håndteres forsiktig og oppbevares der temperaturen ikke vil overstige 38 °C, og de må aldri males, belegges, belegges eller på annen måte endres etter at de forlater fabrikk.

Ikke installer sprinkler som har falt ned eller blitt skadet på noen måte.

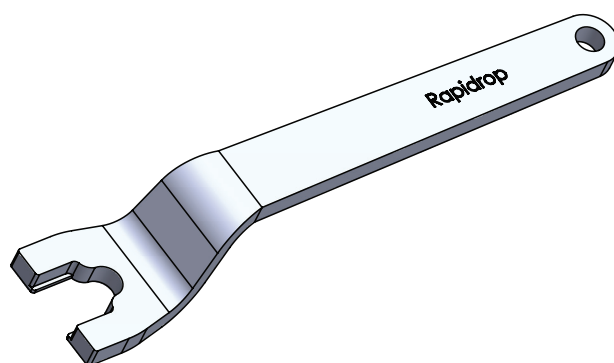
Installasjonsreglene som kreves av de lokale myndighetene, inneholder retningslinjer for minimumskrav til inspeksjon og vedlikehold for å hjelpe eierne med å oppfylle deres ansvar for å sikre at sprinklere og sprinkleranlegg opprettholdes i riktig driftstilstand.

Garanti

Garantiperioden er ett år fra forsendelsesdatoen. Se våre salgsbetingelser for fullstendig informasjon.

Bestillingsinformasjon

Spesifiser: modell, dysestørrelse, stil, driftstemperatur, respons, utgave og liste over påkrevde godkjenninger. Bestill og bruk alltid en serie 20 skiffenøkkel for å installere disse sprinklerne.



SKIFFENØKKELE SERIE 20
Figur D